

RAPPORT ANNUEL DU DIRECTEUR

2016/2017

Ce document est une synthèse du fonctionnement général de l'établissement détaillé dans les rapports réguliers des différents conseils pour l'année scolaire écoulée et le début de l'année scolaire actuelle. Il présente également la mise en œuvre et les résultats du projet d'établissement 2015/2020. Il est présenté au Conseil d'Administration conformément à l'instruction comptable M99.

Sommaire

Fonctionnement général de l'établissement.....	2
Le contexte de l'année 2016/2017 :	2
Les problématiques de sécurité dans le contexte du risque attentat	2
Recrutement des apprenants et structures de formations	3
Les moyens en personnel	3
Moyens pédagogiques.....	4
Résultats aux examens	4
Indicateurs financiers	6
Fonds de roulement	6
La Capacité d'autofinancement de l'EPLEFPA.....	6
Trésorerie	7
Le projet d'établissement de l'EPLEFPA du Pas de Calais - Bilan 2016/2017	8
Quelques actions emblématiques pour 2016/2017.....	11
Festival « Sur les routes du monde »	11
Le projet Madagascar.....	11
Le projet bien vivre ensemble.....	11
Le projet pédagogique des exploitations et le développement des mises en situation professionnelles ...	12
Renforcer le travail en commun.....	12
Les FesTilloyses.....	13
Les priorités pour 2017/2018.....	13

Fonctionnement général de l'établissement

Le contexte de l'année 2016/2017 :

La période 2015/2016 de transition liée à la fusion des Régions est entrée dans une phase de stabilisation.

Suite à l'avis défavorable reçu pour les bâtiments 1 et 9 par la commission de sécurité, le Conseil Régional nous demande de fermer l'internat du bâtiment 1 à la rentrée 2017/2018. Priorité est donnée à l'accueil des élèves pré-bacs et une convention est passée avec l'internat de ville pour l'accueil des BTS.

Un travail important a été mené concernant le programme pluriannuel d'investissement des lycées par l'EPLEFPA, la DRAAF et le Conseil Régional. Celui-ci a été validé en octobre 2017 pour le site de Tilloy et le site de Radinghem. L'ensemble des travaux souhaités par les équipes ont été pris en compte pour les deux sites avec notamment le projet très attendu de restructuration du site de Tilloy : 9 millions d'Euros sont prévus pour la restructuration complète du bâtiment 1, la rénovation des internats, et d'autres réaménagements visant notamment à réinvestir le bâtiment 11.

Le site de Radinghem bénéficie depuis la rentrée 2017/2018 d'une desserte quotidienne couvrant plus de 40 communes.

La nouvelle convention 2017-2021 portant création du CFA a été signée en septembre 2017.

Le nouveau marché PRF a été attribué au groupement HEPTA⁺ formation dont fait partie le CFPPA.

M. Laurent Poupert a été élu président du Conseil d'administration en juin 2017. A noter également l'intégration d'un représentant d'UNEAL en lieu et place du syndicat des industries agroalimentaires, qui ne participait pas depuis plusieurs années aux travaux du Conseil d'Administration, et d'un représentant de l'Université d'Artois en lieu et place de l'Agence de l'Eau Artois Picardie, qui n'a pas souhaité poursuivre sa participation au Conseil d'Administration.

Les problématiques de sécurité dans le contexte du risque attentat

En 2016, l'établissement a remis à jour les plans particuliers de mise en sûreté en introduisant spécifiquement le risque attentat. Les exercices suivants ont été réalisés :

- Le 14 octobre 2016 : exercice évacuation attentat intrusion sur les trois sites
- Le 15 mai 2017 exercice confinement à Radinghem
- Le 16 mai 2017 : exercice évacuation transport matières dangereuses à Tilloy

Une commission interne regroupant des représentants des personnels et des élèves étudiants et apprentis a été mise en place à Tilloy et Radinghem. Elle prépare les exercices et réalise les retours d'expérience, elle a également rédigé un document extrait du PPMS à Tilloy, document diffusé à l'ensemble de la communauté éducative.

Le site de Tilloy a été retenu comme site prioritaire par le Conseil régional pour la réalisation de travaux de sécurisation : portails, clôtures, vidéosurveillance, sonneries dédiées. Les travaux seront finalisés en avril 2018.

Recrutement des apprenants et structures de formations

L'année 2016/2017 a été marquée par une augmentation du nombre d'apprenants pour les trois sites et toutes les voies de formation. L'effectif total atteint 901 apprenants en janvier 2017. Tous les sites et les centres ont augmenté leur recrutement. La tendance positive s'est poursuivie pour l'apprentissage en 2017/2018. Pour le lycée, le recrutement a légèrement baissé mais reste à un niveau élevé. Les actions menées pour le recrutement, notamment celles en lien avec les collèges et lycées, se poursuivent, avec une attention particulière aux BTS (parcours sup, lien avec les bac pro).

CFA DU PAS DE CALAIS									
ANTENNES	2009/2010	2010/2011	2011/2012	2012/2013	2013/2014	2014/2015	2015/2016	2016/2017	2017/2018
TILLOY	138	177	203	210	226	218	185	225	228
RADINGHEM	92	89	92	95	88	96	101	110	119
ST OMER	52	43	51	47	42	52	54	48	41
TOTAL	282	309	346	352	356	366	340	383	388
LEGTA DE TILLOY									
	2009/2010	2010/2011	2011/2012	2012/2013	2013/2014	2014/2015	2015/2016	2016/2017	2017/2018
SECONDAIRE	168	165	174	167	188	168	185	195	195
SUPERIEUR	130	124	124	133	123	115	122	125	110
TOTAL	298	289	298	300	311	283	307	320	305
LEGTA DE RADINGHEM									
	2009/2010	2010/2011	2011/2012	2012/2013	2013/2014	2014/2015	2015/2016	2016/2017	2017/2018
SECONDAIRE	164	161	180	160	174	181	190	198	189
TOTAL	164	161	180	160	174	181	190	198	189
TOTAL PAR SITE									
Total	2009/2010	2010/2011	2011/2012	2012/2013	2013/2014	2014/2015	2015/2016	2016/2017	2017/2018
Tilloy	436	466	501	510	537	501	492	545	533
Radinghem	256	250	272	255	262	277	291	308	308
Saint Omer	52	43	51	47	42	52	54	48	41
EPLEFPA	744	759	824	812	841	830	837	901	882

L'établissement a bénéficié de l'ouverture d'un enseignement à initiative locale « services en milieu rural » pour les STAV au lycée de Radinghem, mise en place à la rentrée 2017/2018. Cependant la décision tardive n'a pas permis une communication suffisante sur cette option. Cette option devrait monter en puissance dans les années qui viennent.

En 2016/2017, l'établissement a présenté deux projets d'évolution de structures pour mise en œuvre en 2017 : une troisième seconde à Tilloy avec l'option méthodes et pratiques scientifiques, l'ouverture d'une troisième DIMA (dispositif d'initiation aux métiers en alternance) à Saint Omer. Ce dernier projet a été retenu (décision février 2017) et sera mis en œuvre pour la rentrée scolaire 2018/2019.

Les moyens en personnel

Au niveau de l'équipe de direction, l'établissement a bénéficié de la création d'un poste de directeur d'exploitation de Radinghem, occupé depuis le 1^{er} septembre 2017 par Aurélien Jeanleboeuf. Il s'agit d'une ressource supplémentaire apportée pour l'établissement par le ministère. M. Grattepanche est maintenant à temps complet directeur adjoint en charge des exploitations et du développement, et également en charge de l'exploitation de Saint-Omer.

Sonia Finet a été remplacée par Eric Randon au poste de directeur adjoint en charge de la formation initiale scolaire à Radinghem, et France Thomas par Jean-François Gallet au poste de directeur du CFA/CFPPA du Pas-de-Calais.

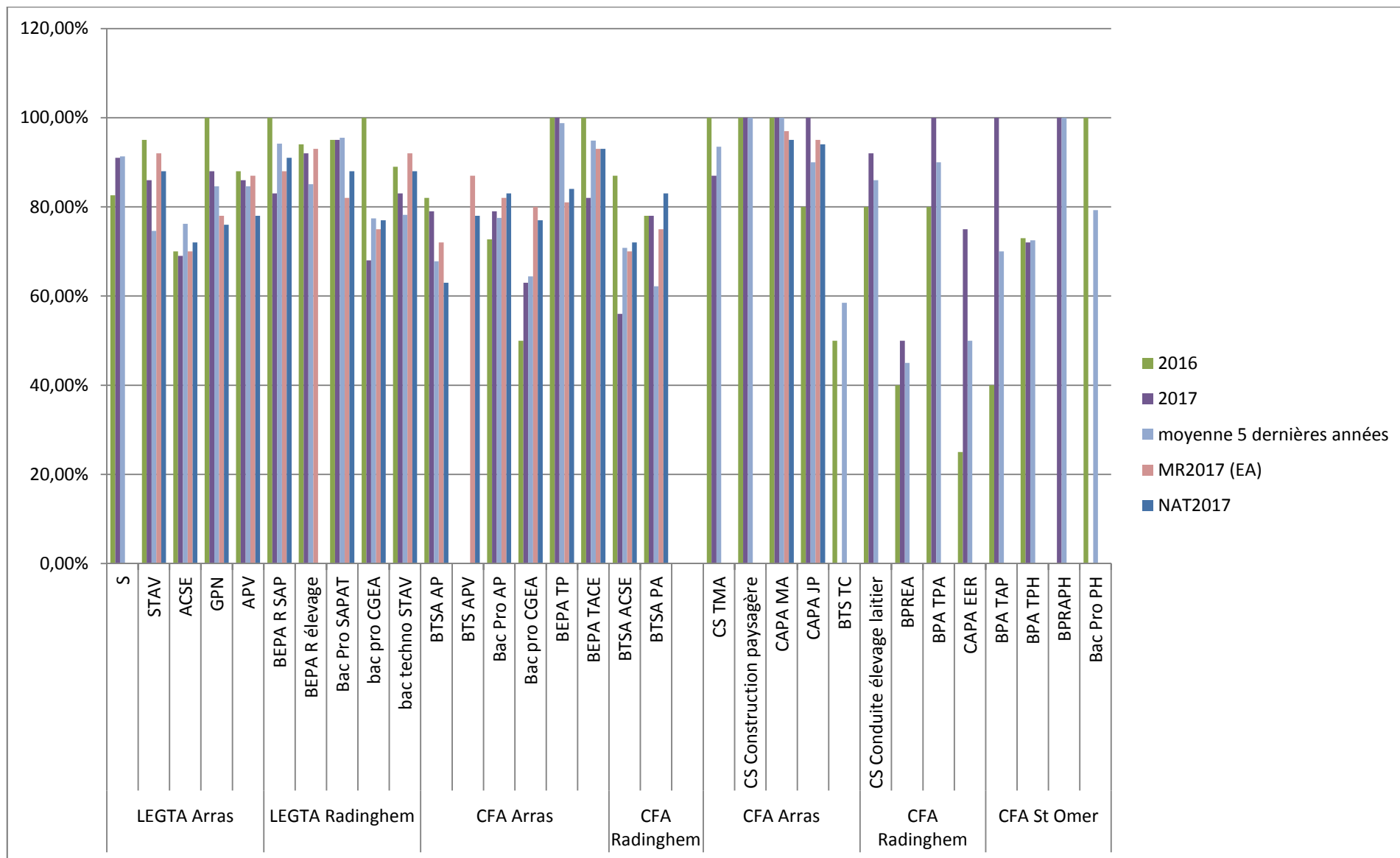
Concernant les équipes « Conseil Régional », l'année a été marquée par l'annonce en août 2017 de l'arrêt des contrats aidés. Un tiers des équipes techniques, de restauration et d'entretien sont concernées, ce qui a rendu nécessaire une réorganisation des services, particulièrement à Tilloy. Cela entraîne une pression sur les équipes de restauration, d'accueil et techniques, et nous conduit à faire des choix en terme d'accueil d'extérieurs.

Moyens pédagogiques

L'établissement a bénéficié de deux tiers temps en 2016/2017, l'un porté par Fanny Liévin intitulé « synergie pédagogique et responsabilisation de l'apprenant autour de « enseigner à produire autrement » » pour sa deuxième année, l'autre porté par Sébastien Hoguet « Relance et animation de la filière apicole par une professionnalisation de l'outil pédagogique » pour sa troisième et dernière année. Mme Liévin ayant souhaité arrêter son tiers temps pour des raisons personnelles, l'établissement n'a pas de moyens tiers temps pour cette année 2017/2018.

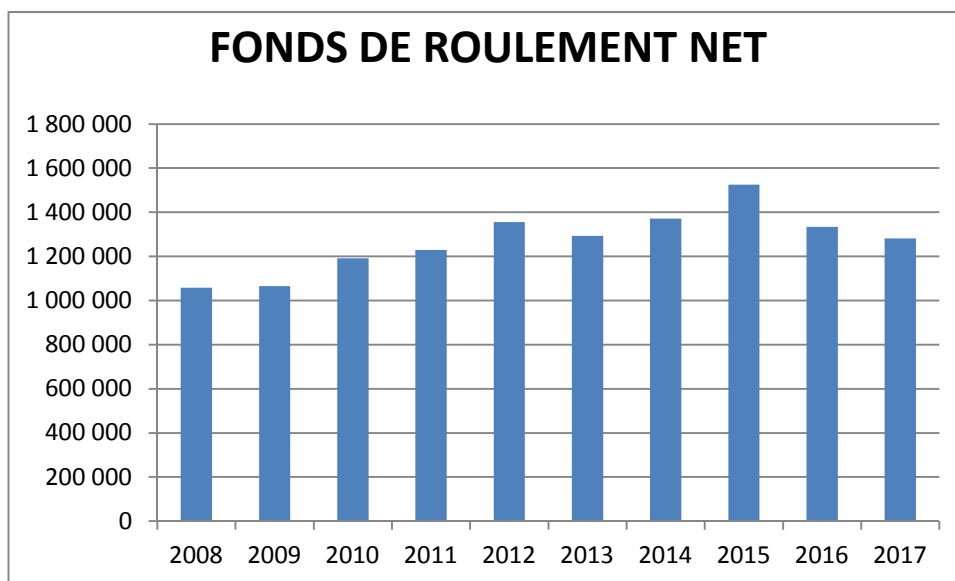
Résultats aux examens

Les résultats aux examens sont présentés page suivante, avec un comparatif aux moyennes régionales (enseignement agricole), aux moyennes nationales, et à la moyenne de l'établissement pour les trois dernières années. Les résultats sont globalement en progression. Les filières suivantes se distinguent particulièrement en regard au régional et national : les BTS à Tilloy, les bac pro à Radinghem, particulièrement SAPAT.



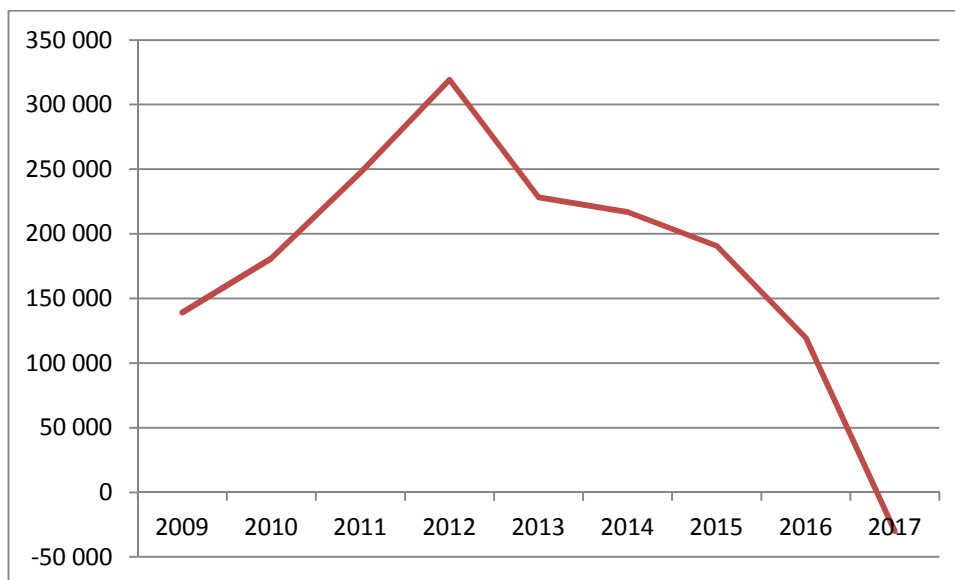
Indicateurs financiers

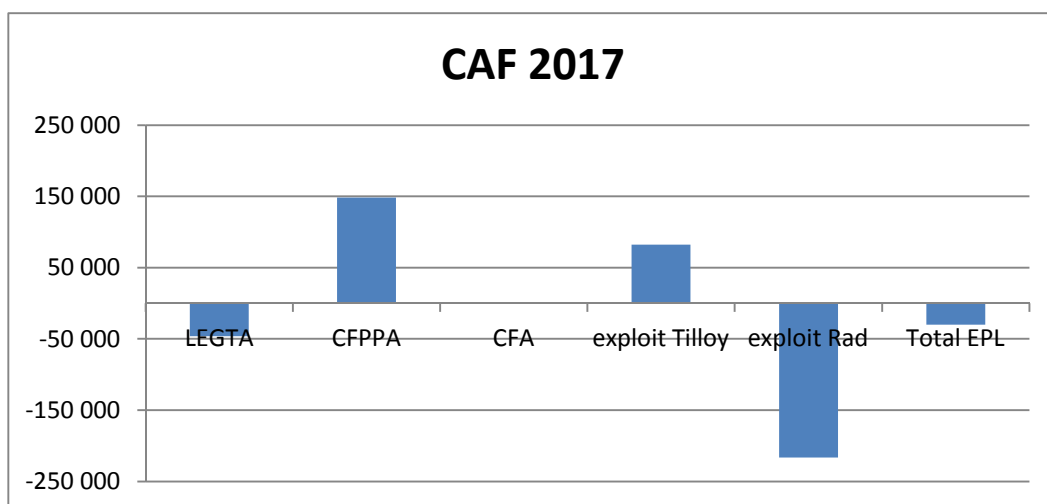
Fonds de roulement



Le fonds de roulement net au 31/12/2017 est égal à 1 281 600 € et représente 72 jours de fonctionnement.

La Capacité d'autofinancement de l'EPLEFPA

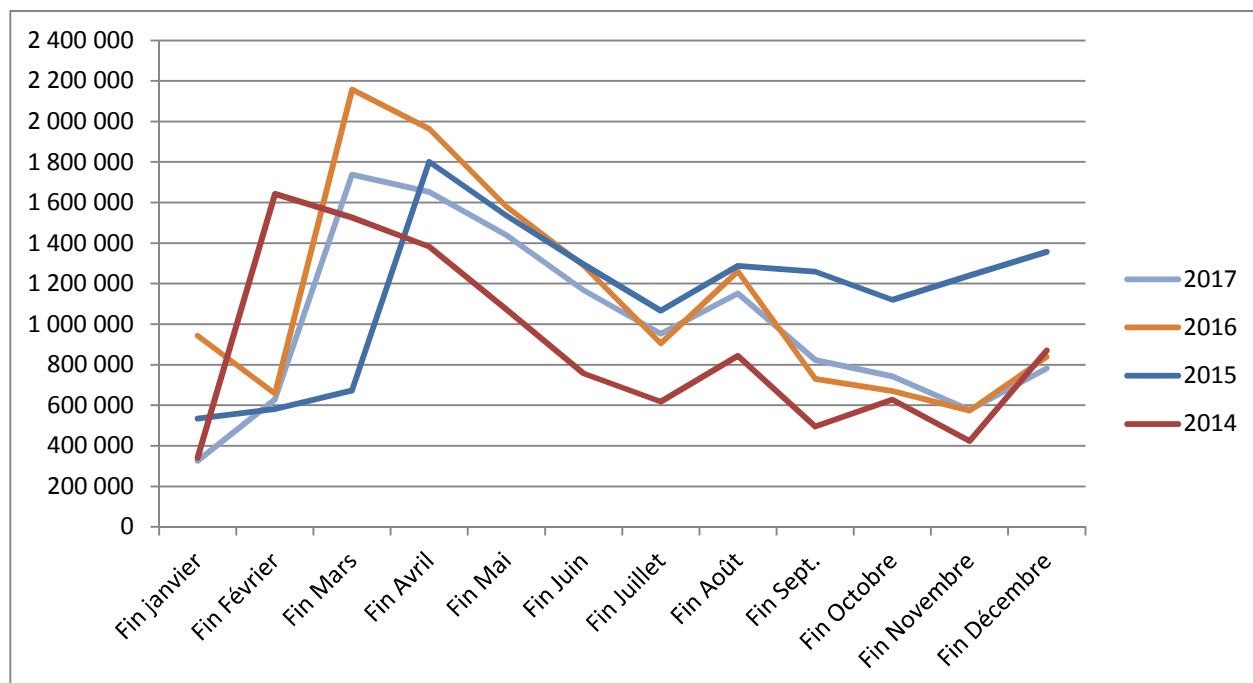




La capacité d'autofinancement de l'EPLEFPA est négative cette année d'environ 30 000 €. Le contexte agricole en particulier en élevage reste très tendu, l'exercice 2017 de l'exploitation de Radinghem a été également impacté par une rupture conventionnelle. Le lycée de Tilloy a été également impacté par la baisse du nombre d'internes à la rentrée 2017. Cela est compensé par le beau résultat du CFPPA.

L'exercice 2017 confirme la fragilité de l'exploitation de Radinghem, qui même en sortant l'effet des charges exceptionnelles conjoncturelles, a un résultat négatif. Cela nous conduit à renforcer encore la recherche de l'autonomie fourragère du troupeau. Cela pose également la question du financement de l'utilisation pédagogique de l'exploitation, car les premiers calculs lors du travail en cours avec le Conseil Régional sur la DGF sortent une estimation de plus de 100 000 €.

Trésorerie



La situation de trésorerie est satisfaisante avec une tension en début d'année civile en attente des premiers acomptes des dotations de fonctionnement lycée et CFA.

Le projet d'établissement de l'EPLEFPA du Pas de Calais - Bilan 2016/2017

AXE STRATEGIQUE 1

ADAPTER NOS PRATIQUES PEDAGOGIQUES ET EDUCATIVES AUX ATTENTES DE LA SOCIETE ET DES PROFESSIONNELS

Adapter nos structures aux attentes des usagers de l'établissement et aux évolutions du monde de l'entreprise pour favoriser l'insertion sociale et professionnelle

Favoriser la réussite et l'autonomie des apprenants

AXE STRATEGIQUE 2

DEVELOPPER ET VALORISER LES EXPLOITATIONS DE L'EPLEFPA EN TANT QUE FERMES DE REFERENCE POUR LES TERRITOIRES

Avoir des exploitations aux stades optimales/en vitesse de croisière en termes de fonctionnement et d'études, pour la reconnaissance du territoire

Valoriser les exploitations auprès des apprenants à l'heure du "produisons autrement"

Faciliter le transfert de réflexions/de pratiques répondant aux objectifs de l'agro-écologie (démonstration, prêt de matériel, support, tour de plaine)

Être exemplaire au niveau de la réglementation (enregistrement, gestion des effluents, des risques, ...)

AXE STRATEGIQUE 3

DEVELOPPER LE SENTIMENT D'APPARTENANCE A L'ETABLISSEMENT, RENFORCER LE TRAVAIL EN COMMUN ET PARTICIPATIF, DANS UN OBJECTIF DE DEVELOPPEMENT DURABLE ET DE BIEN VIVRE ENSEMBLE

Renforcer l'implication des apprenants et des personnels dans la gouvernance de l'EPLEFPA

Créer les conditions favorables à une communauté de vie et de travail

Développer le travail intersites sur des projets structurants

AXE STRATEGIQUE 4

AMELIORER LA CONNAISSANCE DES ACTIVITES DE L'ETABLISSEMENT

Contribuer à une meilleure connaissance de l'établissement et de la réalité des métiers de ses domaines de compétence

Développer la connaissance de l'offre de formation de l'établissement

Maintenir la place de l'établissement dans le territoire à travers les actions de développement et d'animation et leur promotion

1 Mettre en place une veille stratégique et prospective pour les évolutions de structure et l'offre de formation	Volonté de s'inscrire dans une démarche au niveau régional. Cibler les filières professionnelles (identification, attente des entreprises et potentiels contrats d'apprentissage) dans une approche par territoire. Démarrage au niveau régional
2 Diversifier les approches pédagogiques pour mieux s'adapter aux publics accueillis, aux attentes sociétale et professionnelles	Un des points centraux du projet. Des actions mises en œuvre : suivi personnalisé, soutien, opportunité du tiers temps « enseigner à produire autrement », projets pédagogiques filière productions et sapat / rénovation capa en cours En cours
3 Favoriser l'individualisation	Approche pédagogique déjà en place au CFA et au CFPPA ; mise en place d'entretien, individualisation. En déploiement au lycée notamment avec l'internat. En cours
4 Créer une cellule insertion/emploi , développer le suivi du devenir des élèves et le réseau des anciens	Proposition de faire un état des lieux. Repas des anciens organisé par le CFA de Tilloy lors des Festilloyses, invitation de de l'amicale des anciens du lycée de Tilloy en 2017. Plusieurs contacts en 2018 d'anciens du lycée pourrait peut être permettre de relancer l'association du lycée. Non démarré pour la cellule emploi/insertion (quels moyens ?)
5 Valoriser les stages en entreprise et la pédagogie de l'alternance	Action qui concerne l'apprentissage et la formation initiale scolaire. Marge de progrès sur le suivi et la valorisation des stages en entreprise, pour le CFA : visite de stage obligatoire. ½ journées pour retravailler CV et lettre pour apprentis. A Radinghem : développer les stages à l'étranger, continuer l'échange avec le Brésil. Projet de tiers temps sur ce sujet en lien avec l'agroécologie. En cours
6 Responsabiliser les apprenants au sein de l'établissement	Au cœur du projet "climat scolaire". Projet d'action pour mise en place conjointe lycée/cfa : Projet « vivre ensemble ». Sensibilisation à la propreté du site, devoir de mémoire, tri des déchets aux restaurants scolaires. Importance de l'ALESA. Budget participatif des lycées en 2015. En cours
7 Formaliser et faire vivre les projets de développement culturel, éducatif, de coopération internationale, de bien vivre ensemble en associant les apprenants à la mise en œuvre	De nombreux projets autour de la coopération internationale, du bien vivre ensemble Formalisation des projets de développement culturel et éducatif à mener En cours
8 Construire plus d'applications pédagogiques en liens avec les exploitations en impliquant autant que possible l'ensemble des chaires et en renforçant les liens inter-site	Formalisation des projets pédagogiques des exploitations finalisée. Développement d'une approche intersite avec la filière STAV Pour Tilloy : formalisation offre pédagogique de l'exploitation, projets autour de la rénovation seconde pro (projet FARMERS avec l'exploitation agricole). Pour Radinghem : Stage territoire, réflexion autour de la rénovation seconde pro Saint Omer : projet MANDALA En cours
9 Faciliter la réalisation d'actions d'expérimentation, d'étude et de communication par les apprenants	Projets PIC. Module Technico économique ACSE 1. CASDAR « prairies » avec création module pédagogique. Attractivité des MIL En cours

10 Développer des liens entre les établissements d'enseignement de la région	Echanges pédagogiques entre les établissements de la région (Paraclet ; Savy-Berlette, ..) En cours
11 Construire/participer à des projets d'étude et de développement en lien avec le territoire dans un objectif prospectif pour les exploitations	Action des exploitations autour des expérimentations en cours à Tilloy et Radinghem : différents CASDAR, réseau DEPHY pour St Omer Montée en puissance avec l'expérimentation autonomie fourragère Radinghem et développement atelier pomme de terre à Tilloy En cours
12 Organiser des événements techniques auprès des professionnels pour communiquer les résultats des expérimentations et valoriser les actions des filières de formation	A Tilloy : Evènements et présentation de l'exploitation Brésiliens et Malgaches. Tours de plaines. Journées techniques. A Radinghem : journées techniques en partenariat avec la chambre d'agriculture et avec le GEDA Réponse à l'appel à projets FEADER démonstration pour Radinghem en février 2018. En cours
13 Engager les exploitations dans une démarche de certification environnementale.	Démarche qui suit son cours, l'objectif étant d'avoir les trois exploitations certifiées : ISO 14001 pour Tilloy réalisé, AB pour Saint Omer, à mettre en place pour Radinghem En cours
14 Développer des temps de rencontre des personnels pour le travail en commun (mise en avant des projets en cours, apports extérieurs) et la convivialité	Deux journées banalisées EPL sur sites Tilloy et Radinghem. Une journée 2017 prévue à St Omer non réalisée en commun pour cause d'alerte rouge neige verglas, mais maintenue sur chaque site. Réunion de pré rentrée réalisée en inter centre. Créneaux communs mis en place progressivement. En cours
15 Mener des projets transversaux à l'EPL avec un porteur de projet et en intégrant les personnels et apprenants de l'ensemble des sites : enseigner à produire autrement/alimentation/coopération internationale/projet éducatif de l'internat/gestion des espaces verts et développement durable (démarche de certification environnementale)	Identification des thèmes. Gestion des espaces verts avec labellisation Ecojardins à Tilloy, projets d'internat. Thème alimentation : stage découverte de l'alimentation à Tilloy pour les 1ère STAV avec objectif de permettre aux jeunes de créer des liens entre les personnels et les usagers. En cours
16 Renforcer la formation des représentants élèves, parents et personnels siégeant aux instances	Formation des délégués. Présentation des instances aux personnels. Réunions préparatoires aux CA. En cours
17 Profiter des restructurations pour rapprocher les communautés de vie et de travail	Les rapprochements sur Tilloy sont travaillés dans le cadre de la restructuration globale du site inscrite au PPI. A Radinghem, l'utilisation du bâtiment Clare est inscrite au PPI En cours
18 Utiliser les nouveaux outils de communication (internet, face book, autres) et les nouveaux modes de consultation de ces supports (Smartphone, tablettes) en associant les apprenants et les personnels pour communiquer sur l'établissement	Mise en place d'un blog à Radinghem et d'une page facebook Page facebook à Tilloy, création d'une page « site agro environnemental » avec ré utilisation des différentes pages créées. Mise en place TWITTER pour la cible institutionnelle (politiques, établissements, journalistes, ministère..) Remise à jour site internet avec actualisation (en cours). En cours
19 Avoir une action volontariste pour le recrutement dans nos formations jeunes et adultes	Communication JPO ; immersion ; rencontres collèges En cours

20 Maintenir et renforcer les importants partenariats déjà mis place dans le cadre des 5 missions de l'enseignement agricole, accueillir des événements en lien avec ces partenariats sur les sites et communiquer sur ces événements.

Sur site de Tilloy et Radinghem, événements réalisés avec accueils d'extérieurs
2014/2015 : 57 articles / 2015/2016 : 51 articles répertoriés dans la revue de presse / 2016/2017 :
En cours

Quelques actions emblématiques pour 2016/2017

Festival « Sur les routes du monde »

Action 2, action 6, action 7, action 20

Durant l'année 2016-2017 les liens se sont renforcés entre l'association A petits pas et le lycée de Radinghem.

Le lycée a ainsi intégré un festival sur le territoire "sur la route du monde", qui a permis d'organiser des expositions, des concerts, des projections de films.

Cette action a pu être financée grâce aux soutiens conjoints du conseil régional, au travers du PEPS hors les murs et dans les murs, de financements sur budget et d'un soutien de l'ALESA (projection de films).

Cette action s'est amplifiée en 2017-2018 et le nombre de films projetés a doublé, ainsi que la fréquentation (100 élèves en moyenne et entre 20 à 50 personnes extérieures).

Le projet Madagascar

action 7, action 15, action 20

Objectifs généraux:

- Poursuivre la coopération avec Madagascar dans le domaine de l'apiculture à VAVATENINA notamment pour la lutte contre le Varroa.
- Participer à la sensibilisation et à la lutte contre la déforestation.
- Participer à des actions concrètes de développement et de valorisation du patrimoine à Madagascar : aménagement jardin potager, alimentation en électricité, alimentation en eau potable (financement Agence de l'Eau Artois Picardie obtenu avec la commune de Tilloy en 2017),
- Favoriser les échanges et la création de liens entre les jeunes Malgaches et les lycéens de Tilloy.

En 2015 : délégation de 12 élèves et 4 encadrants de Tilloy à Madagascar

En 2016 : accueil de 10 élèves et 2 encadrants malgaches à Tilloy

En 2017 : délégation de 16 élèves et 4 encadrants de Tilloy à Madagascar, 2 services civiques pour 10 mois à Madagascar

En 2018 : délégation de 12 élèves et 2 encadrants malgaches à Tilloy

Le projet bien vivre ensemble

Action 6, action 7, action

A Radinghem : Le lycée de Radinghem a intégré le dispositif national d'étude du climat scolaire. L'ensemble des élèves ont été sondés ainsi qu'une vingtaine de personnels.

Ce dispositif permet d'être suivi dans le cadre du Système National d'Appui. Mme Demagny suit notre établissement et a participé à une réunion de synthèse des réponses en 2017-2018. Une action est menée dans le cadre des préventions de situations de violence et de harcèlement.

Ex : En corps Heureux (avec EPS, vie scolaire et infirmerie) qui a permis de faire travailler 4 classes sur l'estime de soi.

Cette action permet l'inscription d'enseignants dans un cycle de stages afin de renforcer l'expérience et les pratiques autour des notions de bienveillance et d'écoute.

Cela s'est aussi traduit par une formation spécifique des élèves sur la problématique du harcèlement (seconde professionnelle Polyculture élevage) en 2017-2018. Public visé : 200 élèves

A Tilloy, le projet bien vivre ensemble a porté en 2016/2017 sur les thématiques de la prévention du harcèlement, de l'homophobie et de la communication autour de la différence.

Le projet pédagogique des exploitations et le développement des mises en situation professionnelles

Action 2, action 6, action 9, action 15

Le travail d'écriture du projet pédagogique des exploitations est quasiment finalisé avec un recensement et un développement des mises en situations professionnelles. Citons en illustration le stage STAV « étude d'une activité dans un territoire ». L'évolution des projets des exploitations avec expérimentation « autonomie fourragère » à Radinghem et développement de l'atelier pomme de terre à Tilloy sont des opportunités.

Le projet « farmers » à Tilloy :

Une expérimentation est en cours depuis la rentrée 2017 sur le site de Tilloy pour la seconde productions agricoles en initiale scolaire.

Le constat : Les élèves sont en difficulté avec peu ou pas de motivation et en perte des sens face à des enseignements perçus comme cloisonnés. Ils ont une posture scolaire passive avec parfois un décalage entre la formation et les attentes de départ. Les réorientations sont nombreuses. Les enseignants sont démotivés.

Pourtant, les élèves s'investissent pour certains projets d'application pratique notamment lors de JPO ou d'autres activités (ex. film concours sur la pomme de terre).

Aussi, a-t-il été décidé de regrouper les heures de pluri et EIE de manière à disposer d'un créneau de 4h chaque mardi après midi, pour mettre les élèves en situation pratique sur l'exploitation, support pédagogique. La pédagogie de jeu de rôle mise en place a pour objectif de décroisonner les savoirs et mettre en situation les élèves pour résoudre les problèmes auxquels ils sont confrontés. La pédagogie de projet révèle les compétences personnelles des élèves.

Le projet Mandala à Saint Omer : Un projet par les jeunes et pour les jeunes : la pluridisciplinarité autour d'un projet de jardin potager Mandala. Récompensé par le prix de la réserve de biosphère du marais audomarois.

Renforcer le travail en commun

Action 14

Le travail sur le projet pédagogique des exploitations a été le levier de travail intersite et intercentres, avec développement des temps de concertation.

Une journée banalisée commune aux trois sites est organisée chaque année. Elle vise à renforcer la connaissance des sites, à renforcer la cohésion d'équipe, à susciter les collaborations autour des projets phares du projet d'établissement. En 2017, suite à une vigilance rouge neige verglas, celle prévue à Saint Omer a du être annulée, des réunions par site ont été maintenues.

Des moments conviviaux sont organisés par site en fin d'année : ainsi les personnels des trois sites ont été invités à une sortie découverte du territoire de Saint Omer avec sortie en barque dans le marais audomarois et visite de la brasserie Goudale.

Les FesTilloyses

Action 2, action 6, action 7, action 20

Un festival participatif au lycée agro-environnemental d'Arras, organisé avec Droit de Cité.
1ere édition les 9 et 10 avril 2015 / 2eme édition 28 et 29 avril 2016 / 3ème édition 11 et 1é mai 2017

Ce projet repose sur le mode opératoire du *Village des Cultures* de Droit de Cité, c'est à dire avec un volet participatif. Le collectif investi dans l'organisation de cet événement est composé d'apprenants, de personnels de l'établissement, d'élus et d'habitants de la commune de Tilloy-les-Mofflaines.

La volonté est de rassembler sur un même lieu d'expression, la pratique amateur et professionnelle. Avec ces différents partenariat, les apprenants ont la possibilité d'aller à la rencontre d'œuvres artistiques dans ces lieux mais aussi de rencontrer des artistes qui viennent animer des ateliers dans différentes disciplines : Musique, vidéo, conférences, écriture, danse...

Le festival est pour les apprenants un outil de pédagogie et éducatif, notamment pour les démarches organisationnelles. L'A.L.E.S.A. (Association des Lycéens, Étudiants, Stagiaires et Apprentis) est associée.

C'est aussi l'occasion de présenter l'ensemble des actions artistiques mises en place sur le lycée, d'offrir la possibilité aux différents clubs de s'exprimer artistiquement mais aussi d'apporter des spectacles et ateliers en tout genre.

Les priorités pour 2017/2018

Les priorités d'action pour l'EPLEFPA en phase avec les orientations du projet régional enseigner à produire autrement restent : le climat scolaire avec notamment la problématique de l'accueil, les projets des exploitations et notamment leurs projets d'expérimentation et pédagogiques, l'innovation pédagogique avec enseigner autrement et enseigner à produire autrement.

Les gros dossiers de l'année en cours sont :

- Le suivi du PPI voté en octobre 2017 et notamment la restructuration à Tilloy.
- La poursuite du travail sur les risques psychosociaux avec les établissements de la Région.
- La consolidation du volet contrat de performance de la convention du CFA.
- La démarche pour mettre en place une gestion prévisionnelle des emplois et des compétences des personnels sur budget.

- Le travail de la dotation globale de fonctionnement lycée avec les services du Conseil Régional et notamment la question du financement des surcoûts pédagogiques des exploitations.

En complément pour le site de Tilloy, les priorités suivantes sont proposées :

L'année 2017/2018 doit permettre de finaliser les projets des conventions avec la communauté urbaine d'Arras, avec Cité Nature, avec le lycée Savary Ferry.

Après l'obtention du label Ecojardins en juin 2017, il est important de déployer et de valoriser pédagogiquement ce label.

Le travail sur le projet de site sera initié afin de décliner les axes du projet d'établissement et de renforcer la prise en compte des problématiques de développement durable, et le lien entre agriculture et environnement.

Pour le site de Radinghem, les priorités sont les suivantes :

- la poursuite du travail sur la filière professionnelle des métiers de l'agriculture en lien avec l'exploitation et en complémentarité avec la filière SAPAT.
- La poursuite des projets d'expérimentation de l'exploitation et la consolidation du projet de ferme de référence en élevage. L'arrivée d'un directeur d'exploitation dans l'équipe de direction est une opportunité pour le développement de ce projet.
- Le développement de la coopération internationale.

Pour Saint Omer, le projet de troisième DIMA pensé à l'échelle du territoire de Saint Omer a été validé pour une ouverture à la rentrée 2018. L'organisation pédagogique de cette formation est à finaliser et le recrutement à organiser.